



LA VIE A PLEINES DENTS, LONGTEMPS!

Programme national de la Mutualité Française

Aude Coatleven, Service Prévention

Laurence Escallier, aide-soignante, référente
buccodentaire EHPAD Les couleurs du temps



Constats

- ◆ Des problèmes bucco-dentaires chez les personnes âgées insuffisamment pris en compte
- ◆ Des répercussions importantes sur la santé physique et psychologique



Objectifs du programme

- ◆ Former et sensibiliser à la fois les professionnels, les personnes âgées et leurs familles.
- ◆ Améliorer les connaissances et travailler sur les représentations pour lever les obstacles à la mise en place de bonnes pratiques bucco-dentaires.
- ◆ Développer les « savoir faire » au niveau de la toilette bucco-dentaire et des soins (dents, appareil, bouche).
- ◆ Articuler les actions en santé bucco-dentaire et l'initiation d'actions portant sur la nutrition et la prévention de la dénutrition.
- ◆ Favoriser les échanges et la dynamique de groupe afin d'améliorer l'appropriation du thème et la transition entre théorie et pratique au quotidien.
- ◆ Faire évoluer les pratiques professionnelles et l'organisation des soins au niveau des différents services.



Objectifs du programme

- ◆ Étape 1 : **Diagnostic initial** et identification des professionnels à former.
- ◆ Étape 2 : **Formation de 2 jours** animée par des intervenants spécialistes
- ◆ Étape 3 : **Nomination du “réfèrent bucco-dentaire”** par la direction parmi les professionnels formés
- ◆ Étape 4 : **Séance de sensibilisation de l’ensemble du personnel**
- ◆ Étape 5 : **Information et sensibilisation des personnes âgées et entourage**
- ◆ Étape 6 : **Mise en place du protocole bucco-dentaire** selon les modalités définies localement (examen bucco-dentaire, recensement des porteurs de prothèses, deux toilettes par jour, des pesées régulières.
- ◆ Étape 7 : **Temps d’analyse de la pratique et d’échanges**, avec les référents bucco-dentaires des établissements de la région.
- ◆ Étape 8 : **Animation du projet bucco-dentaire au quotidien** sous l’impulsion de la direction et du réfèrent bucco-dentaire et avec l’aide du service prévention



Outils de communication

- ◆ Dépliant de présentation du programme
- ◆ Dépliant des bonnes pratiques bucco-dentaires
- ◆ Dépliant du protocole de toilette bucco-dentaire
- ◆ Affiche du protocole de toilette bucco-dentaire
- ◆ Livret de formation
- ◆ Stylos led
- ◆ trousse bucco-dentaires

Rôle du référent bucco-dentaire

Il est chargé d'animer le projet bucco-dentaire dans l'établissement ou le service en :

Participant à la formation

Co-animant les séances de sensibilisations équipes et résidents/familles

Maitrisant la pratique de la toilette bucco-dentaire

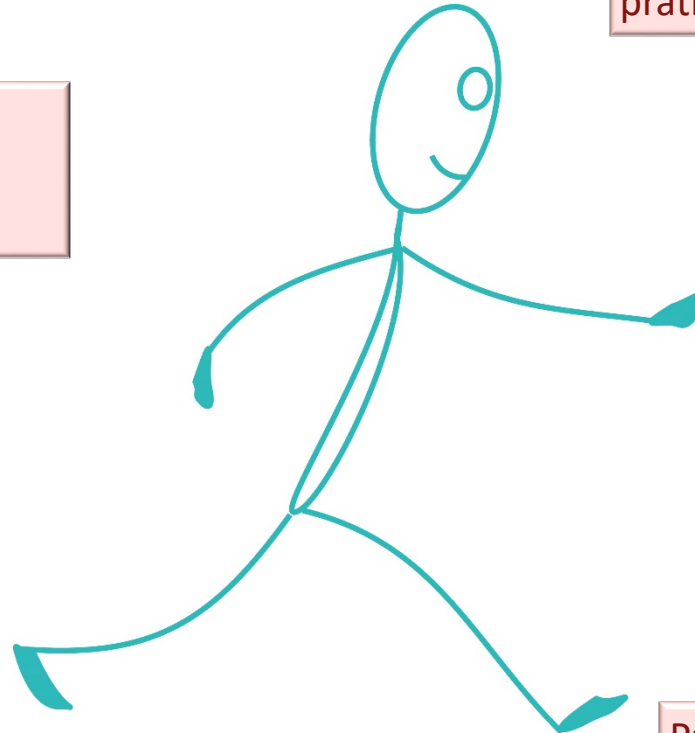
Transmettant les bons gestes aux collègues qui le demandent

Propulsant la dynamique pour une pérennisation à long terme des pratiques

Garantissant la mise en œuvre des recommandations précises sur la santé bucco-dentaire

Diffusant les outils

Participant à la communication du programme au sein de l'équipe





Les Couleurs du temps

La dynamique du programme

◆ Les éléments facilitants

- ◆ 3 personnes formées
- ◆ Implication de la Direction et de l'infirmière-coordinatrice
- ◆ Engagement de tous les professionnels de la résidence (temps de sensibilisation et support de communication)
- ◆ Peu de turn-over au niveau des professionnels
- ◆ Cabinet dentiste à proximité de la résidence
- ◆ Les outils créés : état des lieux, plan de soin, transmission



Les Couleurs du temps

Les éléments positifs

- ◆ Autonomie préservée de certains résidents
- ◆ 1 toilette minimum bien faite par jour (celle du matin)
- ◆ Lien entre problème santé et problème buccodentaire

« quand les personnes mangent moins, on se pose plus facilement des questions »

- ◆ Référent buccodentaire repéré par les collègues
- ◆ Echanges lors des transmissions
- ◆ Sollicitation des familles
 - ◆ Courrier d'information aux familles
 - ◆ Personnel soignant demande plus facilement le matériel buccodentaire



Les Couleurs du temps

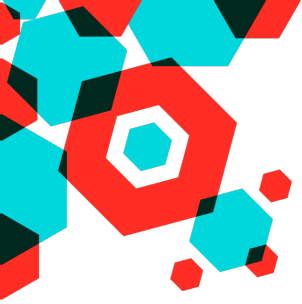
Les points de vigilances

- **Nécessité d'un rappel régulier**
- **Trouver le temps pour échanger avec les collègues qui ne font pas bien les soins**
 - Ne pas les stigmatiser / utiliser l'humour qui passe mieux / lever les tabous
- **Changements des habitudes difficiles pour certains résidents**
- **Difficultés persistante avec les résidents atteints de démences**
- **Trouver le temps pour la toilette buccodentaire du soir**



Conclusion de l'évaluation

- ◆ **Un programme qui répond aux besoins et apporte une réelle satisfaction aux personnels et aux résidents**
- ◆ **Des éléments facilitateurs bien identifiés** : la communication préalable, le portage par les directions, l'évolution positive des représentations (connaissances, volonté déclarée de changer les habitudes de travail...)
- ◆ **Un début d'amélioration des pratiques bucco-dentaires dans les établissements pourtant confrontés à des freins intrinsèques impactants** (le turn-over du personnel, le manque de temps, l'absence d'inscription de la santé bucco-dentaire en tant que priorité)
- ◆ **La nécessité de faire vivre le programme avec les structures pour établir et maintenir une dynamique autour de la santé bucco-dentaire des personnes âgées**



MERCI DE VOTRE ATTENTION

